



**АДМИНИСТРАЦИЯ
САДОВСКОГО МУНИЦИПАЛЬНОГО ОБРАЗОВАНИЯ
ТАТИЩЕВСКОГО РАЙОНА САРАТОВСКОЙ ОБЛАСТИ**

ПОСТАНОВЛЕНИЕ

08.04.2024

№ 19

п. Садовый

Об утверждении Правил выпаса и прогона сельскохозяйственных животных
на территории Садовского муниципального образования
Татищевского района Саратовской области

В соответствии с Федеральным законом от 10.01.2002 №7-ФЗ «Об охране окружающей среды», Федеральным законом от 30.03.1999 №52-ФЗ «О санитарно-эпидемиологическом благополучии населения», Федеральным законом от 06.10.2003 № 131-ФЗ «Об общих принципах организации местного самоуправления в Российской Федерации», Законом Саратовской области от 20.04.2016 № 55-ЗСО «Об упорядочении выпаса и прогона сельскохозяйственных животных на территории Саратовской области», Водным кодексом Российской Федерации, на основании Устава Садовского муниципального образования Татищевского муниципального района Саратовской области, в целях обеспечения охраны и рационального использования земель сельскохозяйственного назначения и земель населенных пунктов а также в целях сохранения и повышения плодородия земель сельскохозяйственного назначения, п о с т а н о в л я ю:

1. Утвердить Правила выпаса и прогона сельскохозяйственных животных на территории Садовского муниципального образования Татищевского муниципального района Саратовской области, согласно приложению №1.

2. Определить маршруты прогона и выпаса сельскохозяйственных животных до мест выпаса и пастьбы, согласно приложениям № 2.

3. Определить места выпаса и пастьбы сельскохозяйственных животных на территории Садовского муниципального образования Татищевского муниципального района Саратовской области согласно приложению № 3.

4. Признать утратившим силу постановление от 31.03.2017 № 22 «Об утверждении Правил выпаса и прогона сельскохозяйственных животных на территории Садовского муниципального образования Татищевского района Саратовской области»с изменениями от 05.10.2021 №52.

5. Обнародовать настоящее постановление в местах обнародования муниципальных нормативно-правовых актов.

6. Настоящее постановление вступает в силу со дня его обнародования.

Глава муниципального образования

А.В.Сузгаева

Приложение № 1
к постановлению администрации
Садовского муниципального образования
Татищевского муниципального района
Саратовской области
от 08.04.2024 № 19

**ПРАВИЛА
ВЫПАСА И ПРОГОНА СЕЛЬСКОХОЗЯЙСТВЕННЫХ
ЖИВОТНЫХ НА ТЕРРИТОРИИ САДОВСКОГО
МУНИЦИПАЛЬНОГО ОБРАЗОВАНИЯ
ТАТИЩЕВСКОГО РАЙОНА САРАТОВСКОЙ ОБЛАСТИ**

1. Общие положения

1.1. В настоящем Порядке используются следующие термины и понятия:

1) сельскохозяйственные животные – лошади, крупный рогатый скот, овцы, козы, птицы и другие животные, содержащиеся в личных подсобных хозяйствах граждан и у юридических лиц, необходимым условием содержания которых является выпас;

2) владелец сельскохозяйственных животных - физическое или юридическое лицо, которое владеет, распоряжается и (или) пользуется, сельскохозяйственными животными на праве собственности или на основании иных вещных прав;

3) выпас сельскохозяйственных животных – контролируемое пребывание на пастбище сельскохозяйственных животных в специально отведенных местах;

4) прогон сельскохозяйственных животных - передвижение сельскохозяйственных животных от места их постоянного нахождения до места выпаса и обратно;

5) пункт временного содержания животных (далее по тексту - ПВС) - специально приспособленное сооружение для размещения и содержания безнадзорных животных при муниципальных или иных организациях.

1.2. Бремя содержания сельскохозяйственного животного предполагает содержание и заботу о животном до момента его отчуждения или естественной кончины.

1.3. Содержание сельскохозяйственных животных, должно отвечать ветеринарно-санитарным требованиям, технологиям содержания.

1.4. Обязательными условиями содержания животных является соблюдение их владельцами санитарно-гигиенических, ветеринарно-санитарных правил и норм, а также обеспечения условий содержания животных, при которых они бы не причиняли беспокойства и не представляли опасности для окружающих, прилежащих усадеб, территории и окружающей среды.

2. Порядок выпаса и прогона сельскохозяйственных животных

2.1. Выпас сельскохозяйственных животных осуществляется на огороженных или неогороженных пастбищах на привязи либо без нее под надзором владельцев или лиц, ими уполномоченных.

Владельцы сельскохозяйственных животных, имеющие в пользовании земельные участки, могут пасти на них своих животных на привязи или в свободном выгуле при условии надлежащего надзора владельцами.

Запрещается выпускать сельскохозяйственных животных для пастьбы без присмотра.

2.2. Прогон сельскохозяйственных животных осуществляется под обязательным надзором владельцев сельскохозяйственных животных либо лиц, ими уполномоченных.

Владельцы животных обязаны принимать необходимые меры при прогоне скота, обеспечивающие безопасность окружающих людей.

2.3. Запрещается прогон животных в многолюдных местах (магазины, школы, дома культуры, автобусные остановки и др.).

Прогон животных на пастбище и обратно осуществляется в утренние и вечерние часы в сопровождении владельцев до мест сбора по установленным сельским поселением маршрутам.

2.4. Владельцы сельскохозяйственных животных **обязаны:**

- в утреннее время проводить скот от подворья до мест сбора скота для организованного выпаса и передачи сельскохозяйственных животных пастуху стада, в конце дня встретить сельскохозяйственных животных и сопроводить до своего подворья;

- в случае, если сельскохозяйственные животные не сданы пастуху - организовать индивидуальный выпас или содержать на привязи;

- заключить договоры на организованный выпас скота с пастухом либо организовать поочередной выпас;

- не допускать загрязнения окружающей среды, газонов, тротуаров, дорог отходами сельскохозяйственных животных. Загрязнения указанных мест устраняются владельцами сельскохозяйственных животных;

- запрещается допускать сельскохозяйственных животных на детские площадки, зоны отдыха населения и другие места общего пользования;

- владельцы сельскохозяйственных животных обязаны предпринимать все зависящие от них меры, не допускающие безнадзорное нахождение сельскохозяйственных животных в черте населенного пункта, а также за его пределами.

3. Правила содержания и пастьбы сельскохозяйственных животных в летне-пастбищный период

3.1. Пастьбу осуществляют лица (пастух), заключившее с владельцами сельскохозяйственных животных договор. В случае отсутствия пастуха пастьбу осуществляют владельцы в порядке очереди.

3.2. Граждане, имеющие в собственности молодняка крупного рогатого скота в возрасте до 1 года обеспечивают их выпас без нанесения ущерба природе, имуществу физических и юридических лиц.

3.3. Договор на пастьбу животных между владельцами и пастухом заключается на добровольных началах.

3.4. Администрация Садовского муниципального образования в каждом населенном пункте определяет место сбора животных и территорий пастбищных угодий.

3.5. Сельскохозяйственные животные должны постоянно находиться на пастбище под присмотром пастухов, хозяев или специально отгороженном месте исключаящим беспризорный и свободный выгул животных на не отведенных для пастьбы территориях.

3.6. Запрещается выпас сельскохозяйственных животных на не отведенных для пастьбы территориях, в т.ч. в прибрежно-защитной полосе водных объектов общего пользования, придорожных полосах автомобильных дорог и прогон животных через автомобильные дороги вне специально установленных мест.

4. Ответственность за нарушение настоящего Порядка

4.1. За несоблюдение Порядка выпаса и прогона сельскохозяйственных животных на территории Садовского муниципального образования, владелец сельскохозяйственных животных несет административную ответственность в порядке, установленном Кодексом Российской Федерации об административных правонарушениях и законом Саратовской области от 29 июля 2009 года № 104-ЗСО «Об административных правонарушениях на территории Саратовской области».

4.2. Вред, причиненный здоровью граждан, или ущерб, нанесенный их имуществу сельскохозяйственными животными, возмещается их владельцами в порядке, установленном законодательством Российской Федерации и Саратовской области.

4.3. За жестокое обращение с животными или за брошенное животное владелец несет ответственность в соответствии с действующим законодательством.

5. Контроль за соблюдением настоящих Правил

5.1. Должностные лица администрации Садовского муниципального образования:

-осуществляют контроль за соблюдением «Порядка выпаса и прогона сельскохозяйственных животных»;

-по заявлениям граждан проводят проверку соблюдения «Порядка выпаса и прогона сельскохозяйственных животных» на территории Садовского муниципального образования и в случае необходимости обращаются в уполномоченные органы для составления протокола об административном правонарушении и привлечения к ответственности.

Приложение № 2
к постановлению администрации
Садовского муниципального образования
Татищевского муниципального района
Саратовской области
от 08.04.2024 № 19

**Маршруты прогона и выпаса сельскохозяйственных животных
на территории Садовского муниципального образования**

1. Поселок Коминтерн.

По улице Молодежная от дома №35 до дома №1 на пастбище.

По улице Центральная до дома №26 на пастбище.

2. Деревня Полянское.

За улицей Центральная с дома №1 по дом №69 на пастбище.

3. Поселок Садовый.

По улице Новая через стадион на пастбище.

По улице Хозяйственная на пастбище.

По улице Привокзальная на пастбище.

4. Станция Кологривовка.

КРС – по улице Железнодорожная от дома №55 до №28 в поселок Коминтерн
по маршруту улица Молодежная на пастбище.

МРС – по улице Железнодорожная от дома №55 до дома №28 на пастбище.

Обратно с пастбища – прогон скота по этим же маршрутам.

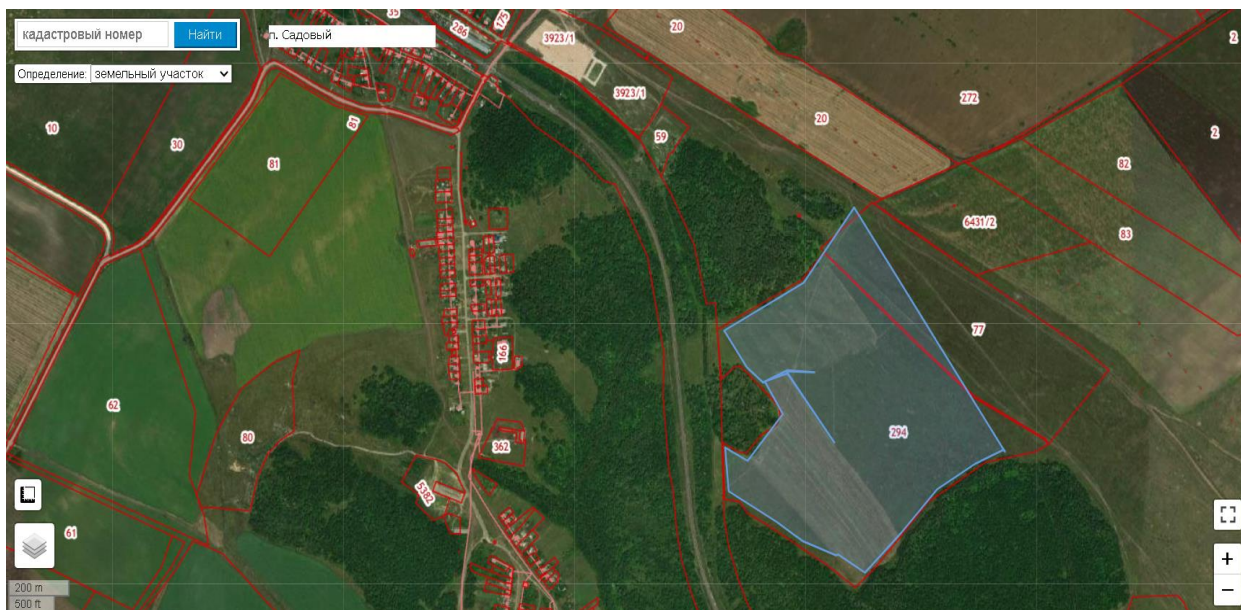
Приложение № 3
к постановлению администрации
Садовского муниципального образования
Татищевского района Саратовской области
от 08.04.2024 № 19

**Места выпаса и пастьбы сельскохозяйственных животных до мест
выпаса и обратно на территории Садовского муниципального
образования**

П.Коминтерн, ст. Кологривовка – схема № 1



П. Садовый схема №2



д. Полянское схема №3

